



MISE A JOUR DU MARCHÉ DU BISON

Préparé par la section de la viande rouge/Agriculture et agro-alimentaire Canada - 26 mai 2014

Abattage hebdomadaire de bisons sous inspection Fédéral

Pour la semaine se terminant:	05 avril	12 avril	19 avril	26 avril	Total avril	cumulatif janvier - avril		
						2014	2013	Var. (%)
Total Canada	358	127	280	98	863	3715	4128	-10.0%
année précédente	336	138	342	31	847			

Abattage de bisons sous inspection Provincial

	nov 2013	déc 2013	jan 2014	fév 2014	mars 2014	mars 2013	cumulatif janvier - mars		
							2014	2013	Var. (%)
Alberta	126	80	111	109	109	113	329	396	-16.9%
Saskatchewan	33	14	36	23	9	49	68	73	-6.8%
Manitoba/CB	47	80	56	68	96	63	220	201	9.5%
Ontario/Québec**	26	16	11	8	18	14	37	47	-21.3%
Total	232	190	214	208	232	239	654	717	-8.8%

** Dû à la réception tardive de certaines données provinciales, les données pour le Québec sont estimées.

	2014 Cum	2013 Cum	Var. (%)
Total d'abattage canadien fédéral et provincial *	4369	4845	-9.8%

*Source: Section de la viande rouge - AAC. En raison des variations des provinces pour fournir les rapports provinciaux, les totaux féd. et prov. ont un mois de délai dans les données

Abattage de bisons aux É.-U. sous inspection Fédéral*

Pour la semaine se terminant:	05 avril	12 avril	19 avril	26 avril	Total avril	cumulatif janvier - avril		
						2014	2013	Var. (%)
	918	960	938	1019	3835	17338	13603	27.5%
année précédente	579	894	818	809	3100			

*nombre réel de bêtes abattues dans les établissements inspectés par le gouvernement fédéral, pas nécessairement inspectés, source : USDA

Exportations de bisons vivants du Canada vers les É.-U.

	déc 2013	jan 2014	fév 2014	mars 2014	avril 2014	2014	cumulatif janvier - avril		Var. (%)
							2014	2013	
Mâle d'abattage	314	436	598	615	406	2055	1894		8.5%
Femelle d'abattage	471	602	486	973	370	2431	1997		21.7%
Mâle d'engraissement	210	313	64	0	314	691	829		-16.6%
Femelle d'engraissement	80	237	78	0	196	511	436		17.2%
Total	1075	1588	1226	1588	1286	5688	5156		10.3%

*Source : USDA, APHIS

Exportations canadiennes de viande de bison fraîche ou congelée

Désossée		oct 2013	nov	déc	jan 2014	fév	mars	cumulatif janvier - mars		
								2014	2013	Var. (%)
E.-U.	Kg	22,668	4,736	7,508	12,317	8,996	9,374	30,687	46,248	-33.6%
	Valeur (\$CA)	329,904	90,476	153,555	202,047	122,755	125,383	450,185	585,344	-23.1%
France	Kg	13,231	9,811	19,045	8,803	17,199	9,319	35,321	19,062	85.3%
	Valeur (\$CA)	232,889	166,456	232,143	146,726	258,269	167,700	572,695	367,576	55.8%
Suisse	Kg	3,822	6,234	3,916	1,111	2,845	4,807	8,763	19,413	-54.9%
	Valeur (\$CA)	166,106	294,630	177,743	48,540	135,148	221,126	404,814	754,412	-46.3%
Allemagne	Kg	771	944	820	-	-	-	-	-	-
	Valeur (\$CA)	22,082	25,530	21,417	-	-	-	-	-	-
Égypte	Kg	-	-	-	-	-	-	-	-	-
	Valeur (\$CA)	-	-	-	-	-	-	-	-	-
Émirats Arabes Unis	Kg	-	-	-	-	-	-	-	-	-
	Valeur (\$CA)	-	-	-	-	-	-	-	-	-
Mexique	Kg	-	-	-	-	18,137	-	18,137	-	-
	Valeur (\$CA)	-	-	-	-	98,447	-	98,447	-	-
Arabie saoudite	Kg	-	3,104	-	-	-	-	-	-	-
	Valeur (\$CA)	-	55,873	-	-	-	-	-	-	-
République de Moldova	Kg	-	-	-	-	-	-	-	-	-
	Valeur (\$CA)	-	-	-	-	-	-	-	-	-
Italie	Kg	-	226	302	231	370	299	900	605	48.8%
	Valeur (\$CA)	-	5,871	7,847	5,987	9,331	7,539	22,857	15,709	45.5%
Terres australes françaises	Kg	-	-	-	218	-	295	513	-	-
	Valeur (\$CA)	-	-	-	6,536	-	8,602	15,138	-	-
Pays-Bas	Kg	-	-	-	-	-	-	-	-	-
	Valeur (\$CA)	-	-	-	-	-	-	-	-	-
Belgique	Kg	-	15,788	-	-	-	-	-	17,353	-
	Valeur (\$CA)	-	161,130	-	-	-	-	-	224,919	-
Total	Kg	40,492	40,843	31,591	22,680	47,547	24,094	94,321	102,681	-8.1%
	Valeur (\$CA)	750,981	799,966	592,705	409,836	623,950	530,350	1,564,136	1,947,960	-19.7%

Non désossée		oct 2013	nov	déc	jan 2014	fév	mars	cumulatif janvier - mars		
								2014	2013	Var. (%)
Total	Kg	936	209	-	7,986	-	-	7,986	259	2983.4%
	Valeur (\$CA)	13,373	2,219	-	83,857	-	-	83,857	3,415	2355.5%

Exportations totales, désossée et non désossée		oct 2013	nov	déc	jan 2014	fév	mars	cumulatif janvier - mars		
								2014	2013	Var. (%)
Total	Kg	41,428	41,052	31,591	30,666	47,547	24,094	102,307	102,940	-0.6%
	Valeur (\$CA)	764,354	802,185	592,705	493,693	623,950	530,350	1,647,993	1,951,375	-15.5%

*Source : Statistique Canada

Carcasses de bisons des É.-U. - nourris au grain (carcasses chaudes, poids, \$US/100 lb) FAB usine

Moyenne pondérée	Taureaux (moins de 30 mois)	Taures	Taureaux (plus de 30 mois)	Vaches
avril 2013	389.47	373.08	288.78	277.77
mai 2013	388.75	375.62	282.66	267.53
juin 2013	388.23	374.56	296.25	285.05
juillet 2013	388.81	371.23	288.57	269.54
août 2013	389.93	372.40	275.39	267.56
sept 2013	388.46	374.41	282.17	268.85
oct 2013	389.73	371.10	284.94	272.84
nov 2013	389.03	371.72	298.97	270.73
déc 2013	388.62	370.20	278.85	274.48
jan 2014	387.22	371.42	297.55	271.73
fév 2014	388.55	367.87	296.54	275.15
mars 2014	388.85	373.14	299.63	275.53
avril 2014	389.40	370.66	301.67	275.49

*Source: USDA

Carcasses de bisons canadiens - nourris au grain (carcasses chaudes, poids, \$cdn/100 lb) FAB usine

Moyenne pondérée	Taureaux	Taures	Taureaux (réforme)	Vaches (réforme)	\$cdn/100 lb poids vif			
					2012 Taureaux	2012 Taures	2013 Taureaux	2013 Taures
mai 2013	350-370	340-360	130-150	130-150				
juin 2013	350-370	325-350	125-150	125-150				
juillet 2013	350-370	325-360	N/A	N/A				
août 2013	360-370	340-355	N/A	N/A				
sept 2013	360-370	340-355	N/A	N/A				
oct 2013	360-375	340-360	225	200	180	170		
nov 2012	365-375	345-360	200-230	200-230	180-190	170	200-220	185-200
déc 2013	365-375	345-365	200-245	200-230	175-210	140-180	200-230	160-205
jan 2014	365-385	345-365	200-245	200-245				
fév 2014	365-390	355-380	220-250	220-250			180-220	180-220
mars 2014	375-400	355-385	220-250	220-250			180-265	180-220
avril 2014	385-400	375-385	220-250	220-250			200-230	200-220
mai 2014	385-400	375-385	220-250	220-250			245-260	220-240

*Source: CBA

Coupes principales - USDA - nourris au grain - au gros (\$US/100 lb)

	février 2014		mars 2014		avril 2014		Variation du moins en cours par rapport à	
	Intervalle	Moy. Pondérée	Intervalle	Moy. Pondérée	Intervalle	Moy. Pondérée	2 mois préc.	1 mois préc.
Faux-filet, frais	1,250-1,650	1354.65	1,250-1,650	1393.23	1,250-1,650	1388.35	2.5%	-0.4%
Palette roulée / pointe, fraîche	500-625	587.93	500-636	585.24	500-695	574.54	-2.3%	-1.8%
Contre-filet, frais	775-1,650	1254.46	605-1,650	1298.16	800-1,950	1326.20	5.7%	2.2%
Filet, frais	1,700-2,595	2128.78	1,700-2,595	2154.11	1,700-2,595	2076.58	-2.5%	-3.6%
Viande hachée 90 %, fraîche	525-640	572.87	525-640	587.90	525-640	592.54	3.4%	0.8%
Viande hachée 85 %, congelée	500-630	557.06	500-630	556.67	500-630	559.82	0.5%	0.6%
Viande hachée 85 % galettes congelées	500-650	569.93	520-650	594.61	500-677	609.21	6.9%	2.5%

*Source: USDA

Coupes de bison canadiens - nourris au grain - au gros (\$cdn/kg)

	prix à la mi-fév 2014	prix à la mi-mars 2014	prix à la mi-avril 2014	prix à la mi-mai 2014
Filet - Frais	\$50.00 - \$54.95	\$50.00 - \$53.00	\$51.00 - \$60.00	\$51.00 - \$61.00
Contre filet désossé - Frais	\$28.00 - \$34.00	\$28.00 - \$30.00	\$30.00 - \$32.00	\$28.00 - \$35.00
Intérieur de ronde - Frais	\$13.95 - \$18.00	\$14.00 - \$14.50	\$15.00 - \$16.00	\$14.00 - \$19.50
Viande hachée 90 %, gros, fraîche	\$10.95 - \$12.00	\$10.95 - \$12.00	\$12.00 - \$12.80	\$10.95 - \$12.00
Trim	\$9.75 - \$11.00	\$9.75 - \$11.00	\$11.00 - \$11.50	\$9.95 - \$11.50

*Source: CBA

Rapport sur les encans d'animaux vivants

* données récemment publiées, pourrait ne pas refléter le marché en cours

Kramer Auction Sales Ltd. (SK) (May 14th, 2014) (323 head)			Vold, Jones & Vold Auctions Co. Ltd. (AB) (April 14th, 2014)			Heartland Livestock Services (MB) - Great Spirit Show and Sale (April 5th, 2014)				
Birth Year, Sex, lbs	# of head	Avg (\$/cwt)					Weight	Price		
2013 BULLS			2013 Bulls	400-500 lbs	\$234 - \$239		2011 BULLS	Silver Creek Bison Ranch	1615	\$5,750
600-725 lbs	58	\$251		300-400 lbs	\$180 - \$236			Rockwood Bison Ranch	1580	\$3,850
500-599 lbs	64	\$248		300lbs & under	\$180 - \$235			Rockwood Bison Ranch	1620	\$2,700
450-499 lbs	39	\$249	2012 Bulls	700-800 lbs	\$195		2012 BULLS	Bison Spirit Ranch (GC)	1310	\$8,000
Under 450	9	\$174		600-700 lbs	\$190			Triple B Bison Ranch	1280	\$3,300
2012 BULLS	2	\$160		500-600 lbs	\$222			Taylor Bison	1260	\$3,250
2011 BULLS	2	\$4,600 (avg)		400-500 lbs	\$175 - \$180			Fraserwood Bison Ranch (HM)	1025	\$2,500
2013 HEIFER CALVES			2013 Heifers	400-500 lbs	\$163		2013 BULLS	Fraserwood Bison Ranch (HM)	940	\$1,750
500-600 lbs	59	\$228		300-400 lbs	\$177.50 - \$200			Rockwood Bison Ranch (RC)	770	\$5,000
450-499 lbs	46	\$227		300lbs & under	\$165			Torch River Bison	620	1400
400-449 lbs	25	\$205	2012 Heifers	600-700 lbs	\$117.50-\$142.50			Elkola Ranch	615	\$1,300
Under 400	19	\$186		400-500 lbs	\$110 - \$155			Torch River Bison (HM)	530	1300
			Exposed Cows		\$875 - \$1250			Sandridge Bison Ranch (HM)	675	\$1,700
			OTM Bulls	750-950 lbs	\$160 - \$168		2012 HEIFERS	Quill Creek Bison Ranch (GC)	1145	\$5,250
			Mature Bulls	1000-1700 lbs	\$100 - \$120			Beldon Bison Ranch (RC)	915	\$2,650
								Borderland Ag Bison Ranch	1090	\$3,500
								Borderland Ag Bison Ranch (HM)	1035	\$2,800
							2013 HEIFERS	Triple B Bison Ranch	630	\$1,700
								Elkola Ranch	515	\$1,300
								Triple B Bison Ranch	580	Not sold
								Torch River Bison (HM)	550	\$1,300

Prices quoted represents good quality animals.

Commentaire

par Terry Kremeniuk, directeur exécutif, Association canadienne de bison

Votre rétroaction est nécessaire pour améliorer ce rapport. Veuillez envoyer vos commentaires à cba2@sasktel.net ou à diane.kelly@agr.gc.ca

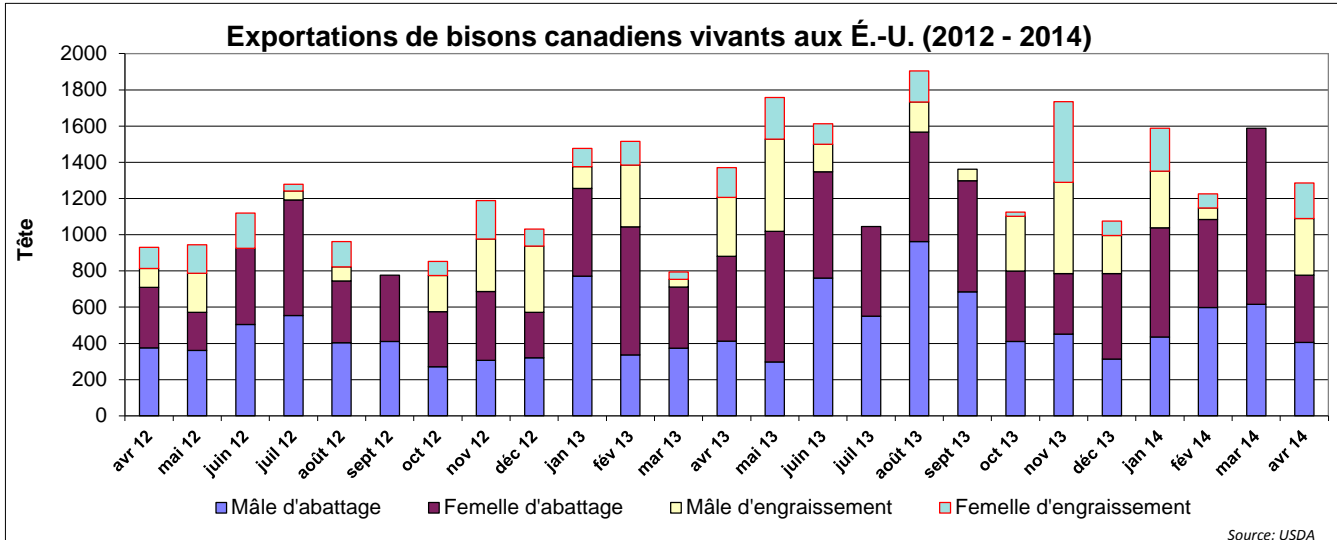
À la mi-mai, les prix des bisons engraisés demeuraient forts. Les acheteurs canadiens ont payé jusqu'à 4 \$ la livre de carcasse chaude pour les bisons mâles et jusqu'à 3,85 \$ la livre de carcasse chaude pour les bisons femelles, avec rajustement en fonction du poids et de la qualité. On signale également que certains animaux vendus aux États-Unis ont commandé des prix plus élevés après rajustement en fonction du taux de change. Les négociants font état d'une forte demande de bisons engraisés au Canada, aux États-Unis et en Europe.

Les prix de gros des coupes du milieu et des morceaux de choix sont demeurés forts à la faveur d'un bon volume sur le marché. La demande sur le marché européen est forte et toutes les coupes nobles sont recherchées. Aux États-Unis, la demande est forte au moment où les détaillants commencent à se préparer pour la saison estivale.

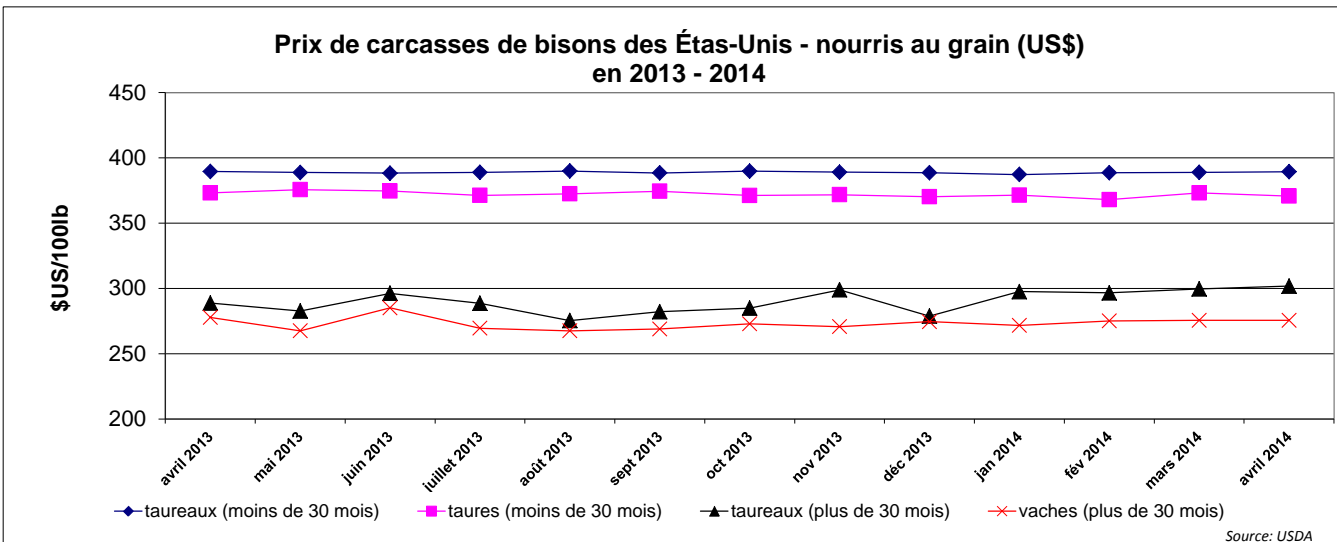
Sur le marché canadien, la demande de viande de bison demeure forte. Les stocks excédentaires de parures ont diminué et la demande de parures fraîches est forte. Le marché de la restauration est stable et la demande est forte dans le secteur de la vente au détail.

À l'échelle nationale, le nombre d'abattages dans les établissements agréés par le gouvernement fédéral a diminué de 10 % au cours des 17 premières semaines de 2014 (prenant fin le 26 avril 2014) par rapport à la même période en 2013 (3 715 animaux en 2014 comparativement à 4 128 en 2013). Les exportations de bisons vivants se sont chiffrées à 5 688 sujets pour les quatre premiers mois de 2014, ce qui représente une hausse de 10,3 % par rapport au résultat de la même période en 2013 (5 156 sujets).

Graphique 1



Graphique 2



L'industrie du bison d'après les données

De plus, le Recensement de l'agriculture du Canada 2011 a été publié le 10 mai 2011. À l'échelle nationale, le nombre de ranchs et de fermes d'élevage de bisons qui ont déclaré leurs bisons représentaient 64 % des niveaux de 2006. Le nombre de bisons déclarés par les fermes et les ranchs en 2011 représentait également environ 64 % des niveaux de 2006. Selon les données, le nombre de bisons dans un troupeau moyen est toujours de 103 têtes.

À l'exception de la région de l'Atlantique, la diminution du nombre de fermes et de ranchs varie de 15,5 % (Ontario) à 41,3 % (Colombie-Britannique).

À l'exception, encore une fois, de la région de l'Atlantique, la diminution du nombre de bisons dans les fermes et les ranchs du Canada varie de 27,3 % (Colombie-Britannique) à 44,9 % (Québec).

	FERMES DÉCLARANT DES BISONS			NOMBRE DE BISONS DÉCLARÉS		
	2011	2006	% de changement	2011	2006	% de changement
Terre-Neuve-et-Labrador	-	-	-	-	-	-
Île-du-Prince-Édouard	0	1	-100.0%	-	-	-
Nouvelle-Écosse	2	1	100.0%	-	-	-
Nouveau-Brunswick	2	3	-33.3%	-	-	-
Québec	45	69	-34.8%	2,380	4,322	-44.9%
Ontario	60	71	-15.5%	2,320	4,106	-43.5%
Manitoba	108	166	-34.9%	14,116	19,609	-28.0%
Saskatchewan	352	597	-41.0%	39,343	57,395	-31.5%
Alberta	571	869	-34.3%	57,483	97,366	-41.0%
Colombie-Britannique	71	121	-41.3%	9,206	12,656	-27.3%
Ensemble du Canada	1,211	1,898	-36.2%	125,142	195,728	-36.1%

Note: In Atlantic Provinces number of farms reporting too small for public disclosure.

Préparé par: Section de la viande rouge, Agriculture et Agro-alimentaire Canada

Contact: Diane Kelly (613) 773-0816 (diane.kelly@agr.gc.ca) ou notre site internet à: <http://www.agr.gc.ca/redmeat>