



## MISE A JOUR DU MARCHÉ DU BISON

Préparé par la section de la viande rouge/Agriculture et agro-alimentaire Canada - 26 mars 2013

### Abattage hebdomadaire de bisons sous inspection Fédéral

Pour la semaine se terminant:	02 fév	09 fév	16 fév	23 fév	Total fév	2013	cumulatif février		Var. (%)
<b>Total Canada</b>	<b>247</b>	<b>309</b>	<b>319</b>	<b>209</b>	<b>1,084</b>	<b>2,065</b>	<b>2012</b>	<b>1,484</b>	<b>39.2%</b>
<i>année précédente</i>	210	169	54	284	717				

### Abattage de bisons sous inspection Provincial

	sept 2012	oct 2012	nov 2012	déc 2012	jan 2013	jan 2012	2013	cumulatif janvier		Var. (%)
<b>Alberta</b>	78	105	93	101	147	58	147	58	153.4%	
<b>Saskatchewan</b>	21	26	13	10	12	4	12	4	200.0%	
<b>Manitoba/CB</b>	57	62	75	40	101	52	101	52	94.2%	
<b>Ontario/Québec**</b>	24	39	33	17	15	33	15	33	-54.5%	
<b>Total</b>	<b>180</b>	<b>232</b>	<b>214</b>	<b>168</b>	<b>275</b>	<b>147</b>	<b>275</b>	<b>147</b>	<b>87.1%</b>	

\*\* Dû à la réception tardive de certaines données provinciales, les données pour le Québec sont estimées.

	2013 Cum	2012 Cum	Var. (%)
<b>Total d'abattage canadien fédéral et provincial *</b>	<b>2,340</b>	<b>1,631</b>	<b>43.5%</b>

\*Source: Section de la viande rouge - AAC. En raison des variations des provinces pour fournir les rapports provinciaux, les totaux féd. et prov. ont un mois de délai dans les données

### Abattage de bisons aux É.-U. sous inspection Fédéral\*

Pour la semaine se terminant:	02 fév	09 fév	16 fév	23 fév	Total fév	2013	cumulatif février		Var. (%)
	<b>768</b>	<b>810</b>	<b>852</b>	<b>701</b>	<b>3,131</b>	<b>6,191</b>	<b>2012</b>	<b>6,820</b>	<b>-9.2%</b>
<i>année précédente</i>	782	891	665	801	3,139				

\*nombre réel de bêtes abattues dans les établissements inspectés par le gouvernement fédéral, pas nécessairement inspectés, source : USDA

### Exportations de bisons vivants du Canada vers les É.-U.

	oct 2012	nov 2012	déc 2012	jan 2013	fév 2013	2013	cumulatif février		Var. (%)
Mâle d'abattage	271	306	320	771	337	1,108	931	19.0%	
Femelle d'abattage	304	381	251	484	707	1,191	743	60.3%	
Mâle d'engraissement	200	289	367	121	340	461	755	-38.9%	
Femelle d'engraissement	77	213	93	100	131	231	503	-54.1%	
<b>Total</b>	<b>852</b>	<b>1,189</b>	<b>1,031</b>	<b>1,476</b>	<b>1,515</b>	<b>2,991</b>	<b>2,932</b>	<b>2.0%</b>	

\*Source : USDA

### Exportations canadiennes de viande de bison fraîche ou congelée

Désossée	août 2012							Cumulatif janvier		
	août 2012	sept	oct	nov	déc	jan 2013	2013	2012	Var. (%)	
<b>E.-U.</b>	Kg	22,795	7,933	14,965	11,469	16,976	11,449	11,449	-44.8%	
	Valeur (\$CA)	188,869	92,331	146,356	61,549	115,373	152,591	152,534	0.0%	
<b>France</b>	Kg	8,163	16,657	1,285	5,391	18,010	4,720	-	N/A	
	Valeur (\$CA)	140,287	239,710	20,350	92,197	188,588	80,920	-	N/A	
<b>Suisse</b>	Kg	3,268	1,903	3,433	4,079	6,238	2,291	1,504	52.3%	
	Valeur (\$CA)	130,237	82,091	148,858	138,586	251,424	101,893	67,633	50.7%	
<b>Allemagne</b>	Kg	287	-	-	157	290	-	96	N/A	
	Valeur (\$CA)	6,553	-	-	3,740	5,854	-	3,097	N/A	
<b>Égypte</b>	Kg	-	-	-	-	-	-	-	-	
	Valeur (\$CA)	-	-	-	-	-	-	-	-	
<b>Émirats Arabes Unis</b>	Kg	-	-	-	-	-	-	-	-	
	Valeur (\$CA)	-	-	-	-	-	-	-	-	
<b>Chine</b>	Kg	-	-	-	-	-	-	-	-	
	Valeur (\$CA)	-	-	-	-	-	-	-	-	
<b>Singapore</b>	Kg	-	-	-	-	-	-	-	-	
	Valeur (\$CA)	-	-	-	-	-	-	-	-	
<b>Hong Kong</b>	Kg	-	-	-	-	-	-	-	-	
	Valeur (\$CA)	-	-	-	-	-	-	-	-	
<b>Italie</b>	Kg	486	512	415	192	-	-	602	N/A	
	Valeur (\$CA)	12,607	13,290	10,770	4,385	-	-	13,359	N/A	
<b>Suède</b>	Kg	-	-	-	-	-	-	-	-	
	Valeur (\$CA)	-	-	-	-	-	-	-	-	
<b>Pays-Bas</b>	Kg	-	-	-	-	-	-	-	-	
	Valeur (\$CA)	-	-	-	-	-	-	-	-	
<b>Belgique</b>	Kg	-	-	-	-	17,611	-	-	-	
	Valeur (\$CA)	-	-	-	-	226,435	-	-	-	
<b>Total</b>	Kg	<b>34,999</b>	<b>27,005</b>	<b>20,098</b>	<b>21,288</b>	<b>59,125</b>	<b>18,460</b>	<b>18,460</b>	<b>-19.6%</b>	
	Valeur (\$CA)	<b>478,553</b>	<b>427,422</b>	<b>326,334</b>	<b>300,457</b>	<b>787,674</b>	<b>335,404</b>	<b>236,623</b>	<b>41.7%</b>	

Non désossée	août 2012							Cumulatif janvier		
	août 2012	sept	oct	nov	déc	jan 2013	2013	2012	Var. (%)	
<b>Total</b>	Kg	13,590	10,196	737	19,675	-	238	238	-	
	Valeur (\$CA)	118,874	77,011	7,734	87,255	-	3,098	3,098	-	

Exportations totales, désossée et non désossée	août 2012							Cumulatif janvier		
	août 2012	sept	oct	nov	déc	jan 2013	2013	2012	Var. (%)	
	Kg	48,589	37,201	20,835	40,963	59,125	18,698	22,949	-18.5%	
	Valeur (\$CA)	597,427	504,433	334,068	387,712	787,674	338,502	236,623	43.1%	

\*Source : Statistique Canada

**Carcasses de bisons des É.-U. - nourris au grain (carcasses chaudes, poids, \$US/100 lb) FAB usine**

Moyenne pondérée

	Taureaux (moins de 30 mois)	Taures	Taureaux (plus de 30 mois)	Vaches
fév 2012	395.80	378.17	295.48	289.46
mars 2012	390.43	371.89	296.26	286.80
avril 2012	391.85	380.45	305.18	293.24
mai 2012	392.57	381.52	308.23	299.28
juin 2012	394.12	384.26	308.90	299.01
juillet 2012	390.28	383.55	308.93	311.93
août 2012	391.95	382.88	313.63	300.49
sept 2012	391.95	380.23	306.09	306.00
oct 2012	387.49	379.00	305.24	286.23
nov 2012	388.79	375.65	290.00	278.86
déc 2012	389.82	373.85	287.23	281.64
jan 2013	388.29	375.04	281.52	268.40
fév 2013	389.80	376.15	274.29	272.58

\*Source: USDA

**Carcasses de bisons canadiens - nourris au grain (carcasses chaudes, poids, \$cdn/100 lb) FAB usine**

Moyenne pondérée

	Taureaux	Taures	Taureaux (réforme)	Vaches (réforme)
mars 2012	365-390	355-390	160-210	160-270
avril 2012	365-390	355-390	160-210	160-260
mai 2012	365-390	355-390	160-250	160-250
juin 2012	365-390	355-390	160-250	160-250
juillet 2012	365-390	355-390	160-250	160-250
août 2012	365-390	355-390	160-250	160-250
sept 2012	365-390	355-380	N/A	N/A
oct 2012	350-390	350-380	180	180
nov 2012	350-385	325-375	150-190	150-180
déc 2012	350-375	340-365	150-190	150-175
jan 2013	350-375	340-360	150-180	150-170
fév 2013	350-375	340-360	150-180	150-170
mars 2013	350-375	340-360	150-180	150-170

\*Source: CBA

**Coupes principales - USDA - nourris au grain - au gros (\$US/100 lb)**

	décembre 2012		janvier 2013		février 2013		Variation du moins en cours par rapport à	
	Intervalle	Moy. Pondérée	Intervalle	Moy. Pondérée	Intervalle	Moy. Pondérée	2 mois préc.	1 mois préc.
Faux-filet, frais	1,256-1,650	1375.52	1,300-1,650	1404.48	1,300-1,650	1392.14	1.2%	-0.9%
Palette roulée / pointe, fraîche	500-654	579.52	500-625	579.74	500-625	570.56	-1.5%	-1.6%
Contre-filet, frais	750-1,650	1310.98	800-1,650	1341.80	775-1,650	1333.48	1.7%	-0.6%
Filet, frais	1,850-2,595	2177.71	1,850-2,595	2153.74	1,850-2,595	2180.93	0.1%	1.3%
Viande hachée 90 %, fraîche	550-630	579.86	520-640	571.74	525-640	579.89	0.0%	1.4%
Viande hachée 85 %, congelée	510-630	564.98	550-635	566.68	550-635	560.62	-0.8%	-1.1%
Viande hachée 85 % galettes congelées	500-650	563.04	500-650	569.92	500-650	564.55	0.3%	-0.9%

\*Source: USDA

**Coupes de bison canadiens - nourris au grain - au gros (\$cdn/kg)**

	prix à la mi-déc 2012	prix à la mi-jan 2013	prix à la mi-fév 2013	prix à la mi-mars 2013
Filet - Frais	\$45.00 - \$63.00	\$49.95 - \$58.00	\$49.50 - \$57.00	\$49.50 - \$57.00
Contre filet désossé - Frais	\$22.95 - \$33.00	\$27.95 - \$34.00	\$27.95 - \$30.38	\$27.95 - \$30.38
Intérieur de ronde - Frais	\$13.25 - \$16.00	\$13.00 - \$16.90	\$13.00 - \$16.90	\$13.95 - \$16.90
Viande hachée 90 %, gros, fraîche	\$10.45 - \$12.95	\$11.95 - \$13.00	\$11.95 - \$13.00	\$11.95 - \$13.00
Trim	\$8.95 - \$11.50	\$8.95 - \$11.25	\$9.95 - \$11.00	\$9.95 - \$11.00

\*Source: CBA

**Rapport sur les encans d'animaux vivants**

\* données récemment publiées, pourrait ne pas refléter le marché en cours

Kramer Auctions (SK) (March 20th, 2013)				Kramer Auctions (SK) (March 2nd, 2013)				Sekura Livestock Auctions (AB) (March 2, 2013)			
Birth Year, Sex	lbs	# of head	Avg (\$/cwt)	Birth Year, Sex	lbs	# of head	Avg (\$/cwt)	Sex, lbs	# of head	Avg (\$/cwt)	
2012 BULLS	550-650 lbs	16	192	2012 BULLS (PENS OF 5)	400-450	15	233	2012 Bulls			
	450-549 lbs	52	209		325-375	8	230	300 - 399	28	229	
	Under 450 lbs	27	204					400 - 499	24	216	
2011 BULLS	800-900 lbs	34	151	2010 BULLS (PENS OF 3)	1400-1450	6	123	500 - 599	3	212	
	650-799 lbs	22	150		1100-1200	8	140	2011 Bulls			
2012 HEIFER CALVES	450-550 lbs	39	203	2012 HEIFERS CALVES (PENS OF 5)				600 - 699	10	171	
	400-449 lbs	54	153		400-450	15	172	2012 Heifers			
	300-399 lbs	22	140		300-375	21	173	300 - 399	33	170	
2011 HEIFERS	600-730 lbs	21	139	2011 YEARLING HEIFERS (PENS OF 5)				400 - 499	4	123	
					700-750	5	177	2011 Heifers			
	<b>Total Weight</b>	<b># of head</b>	<b>Price (\$)</b>		<b>High Price (\$)</b>	<b>Low Price (\$)</b>	<b>Avg Price (\$)</b>	500 - 599	1	113	
				2010 BRED HEIFERS (PENS OF 2)				600 - 699	5	148	
				Rockwood	6,000	2,400	2215.63	Cows	2	133	
				Intermountain	3,300	2,000	1312.5	Breeding Bulls	5	105	
2010 BREEDING BULLS	3200	3	1450	2012 BULL CALVES			1444.74				
				2011 YEARLING BULLS			2771.43				
				2012 HEIFERS CALVES (PENS OF 3) - per heifer:			1030.55	Bred Cows			
				2011 YEARLING HEIFERS (PENS OF 3) - per heifer:			1341.66				
				2010 BRED HEIFERS (PENS OF 2) - per heifer:			1585.72				
											<b>Low Price (\$)</b>
											<b>High Price (\$)</b>

## Commentaire

par Terry Kremeniuk, directeur exécutif, Association canadienne de bison

Votre rétroaction est nécessaire pour améliorer ce rapport. Veuillez envoyer vos commentaires à [cba2@sasktel.net](mailto:cba2@sasktel.net) ou à [diane.kelly@agr.qc.ca](mailto:diane.kelly@agr.qc.ca)

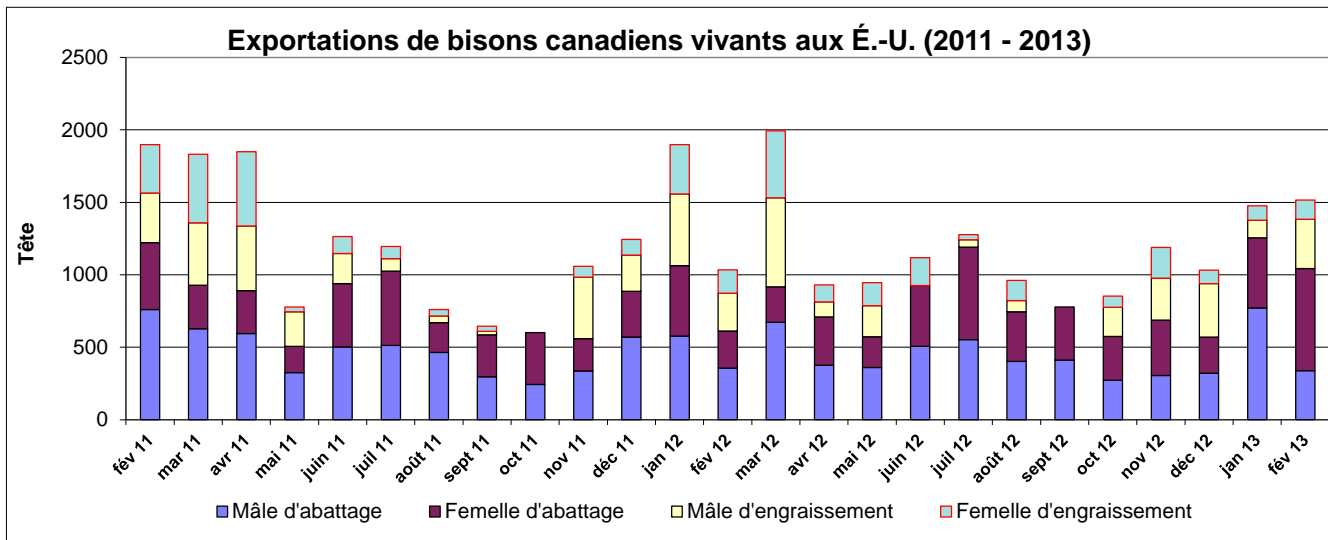
Selon les données disponibles sur le marché, les prix du bison fini à la mi mars étaient en baisse même s'ils ont atteint les mêmes sommets qu'en février 2013. Les parures de bison constituent un fardeau au Canada, mais moins aux États Unis. L'optimisme a gagné le centre des États Unis lorsque l'humidité est venue remplacer les conditions de sécheresse extrême et la liquidation de bisons qui s'en est suivie. La liquidation de bisons qui a eu lieu aux États Unis en raison de la sécheresse a fait chuter la demande de pièces de bison du Canada. Les rapports indiquent toujours que certaines pièces congelées continuent d'être sous évaluées au Canada. Les coupes du milieu et les morceaux de choix connaissent une évolution constante. Les coupes de bison frais se sont vendues jusqu'à 11,25 \$ le kilo, tandis que des coupes congelées ont été négociées à seulement 8 \$ le kilo. Les coupes du milieu et les morceaux de choix se vendent bien au Canada, aux États Unis et en Europe.

Les prix du bison fini et de la génisse finie, qui ont atteint respectivement 3,70 \$ et 3,60 \$ par livre de carcasse chaude, sont comparables aux prix du mois dernier. Les négociants continuent d'affirmer qu'ils ont accès à un nombre suffisant d'animaux pour répondre à la demande actuelle du marché. Au moment où la chaîne d'approvisionnement commence à se préparer pour la saison des grillades, les négociants prévoient qu'il y aura suffisamment aux prix actuels.

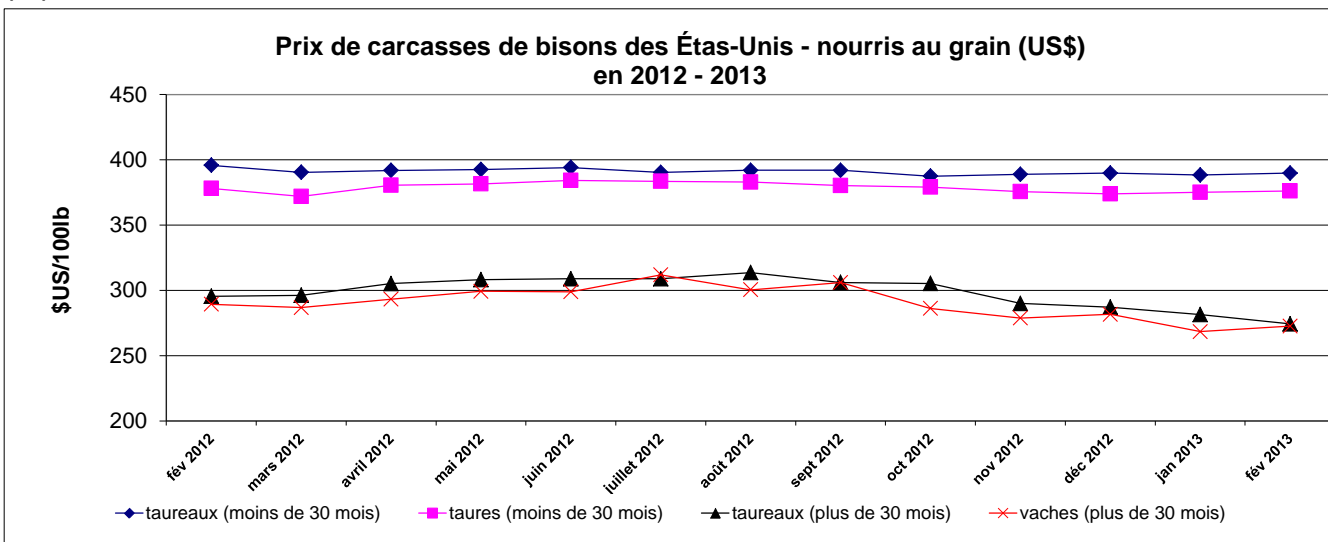
Au pays, les activités des abattoirs fédéraux ont grimpé de 36 % au cours des 10 premières semaines de 2013 (la semaine se terminant le 9 mars 2013) comparativement à la même période de 2012 (2 670 animaux en 2013 comparativement à 1 963 en 2012). Les exportations d'animaux vivants se sont chiffrées à 2 991 têtes en janvier et février 2013, soit une hausse de 2 % par rapport à la même période en 2012 (2 932).

Taureaux de bonne lignée 2012 vendus pour environ 2,20 \$ la livre de poids vif; les taureaux 2011 se sont vendus jusqu'à 1,65 \$ la livre de poids vif – offre faible. Les génisses 2012 se sont vendues jusqu'à 2,20 \$ la livre de poids vif; le prix pour les génisses 2011 a atteint 1,65 \$ la livre.

Graphique 1



Graphique 2



## L'industrie du bison d'après les données .....

De plus, le Recensement de l'agriculture du Canada 2011 a été publié le 10 mai 2011. À l'échelle nationale, le nombre de ranchs et de fermes d'élevage de bisons qui ont déclaré leurs bisons représentaient 64 % des niveaux de 2006. Le nombre de bisons déclarés par les fermes et les ranchs en 2011 représentait également environ 64 % des niveaux de 2006. Selon les données, le nombre de bisons dans un troupeau moyen est toujours de 103 têtes.

À l'exception de la région de l'Atlantique, la diminution du nombre de fermes et de ranchs varie de 15,5 % (Ontario) à 41,3 % (Colombie-Britannique).

À l'exception, encore une fois, de la région de l'Atlantique, la diminution du nombre de bisons dans les fermes et les ranchs du Canada varie de 27,3 % (Colombie-Britannique) à 44,9 % (Québec).

### FERMES DÉCLARANT DES BISONS

	2011	2006	% de changement
Terre-Neuve-et-Labrador	-	-	-
Île-du-Prince-Édouard	0	1	-100.0%
Nouvelle-Écosse	2	1	100.0%
Nouveau-Brunswick	2	3	-33.3%
Québec	45	69	-34.8%
Ontario	60	71	-15.5%
Manitoba	108	166	-34.9%
Saskatchewan	352	597	-41.0%
Alberta	571	869	-34.3%
Colombie-Britannique	71	121	-41.3%
<b>Ensemble du Canada</b>	<b>1,211</b>	<b>1,898</b>	<b>-36.2%</b>

### NOMBRE DE BISONS DÉCLARÉS

	2011	2006	% de changement
Terre-Neuve-et-Labrador	-	-	-
Île-du-Prince-Édouard	-	-	-
Nouvelle-Écosse	-	-	-
Nouveau-Brunswick	-	-	-
Québec	2,380	4,322	-44.9%
Ontario	2,320	4,106	-43.5%
Manitoba	14,116	19,609	-28.0%
Saskatchewan	39,343	57,395	-31.5%
Alberta	57,483	97,366	-41.0%
Colombie-Britannique	9,206	12,656	-27.3%
<b>Ensemble du Canada</b>	<b>125,142</b>	<b>195,728</b>	<b>-36.1%</b>

Note: In Atlantic Provinces number of farms reporting too small for public disclosure.

Préparé par: Section de la viande rouge, Agriculture et Agro-alimentaire Canada

Contact: Diane Kelly (613) 773-0816 ([diane.kelly@agr.qc.ca](mailto:diane.kelly@agr.qc.ca)) ou notre site internet à: <http://www.agr.gc.ca/redmeat>